

LES HALLES OU MARCHÉ COUVERT



en 1575



Situation
actuelle
des halles

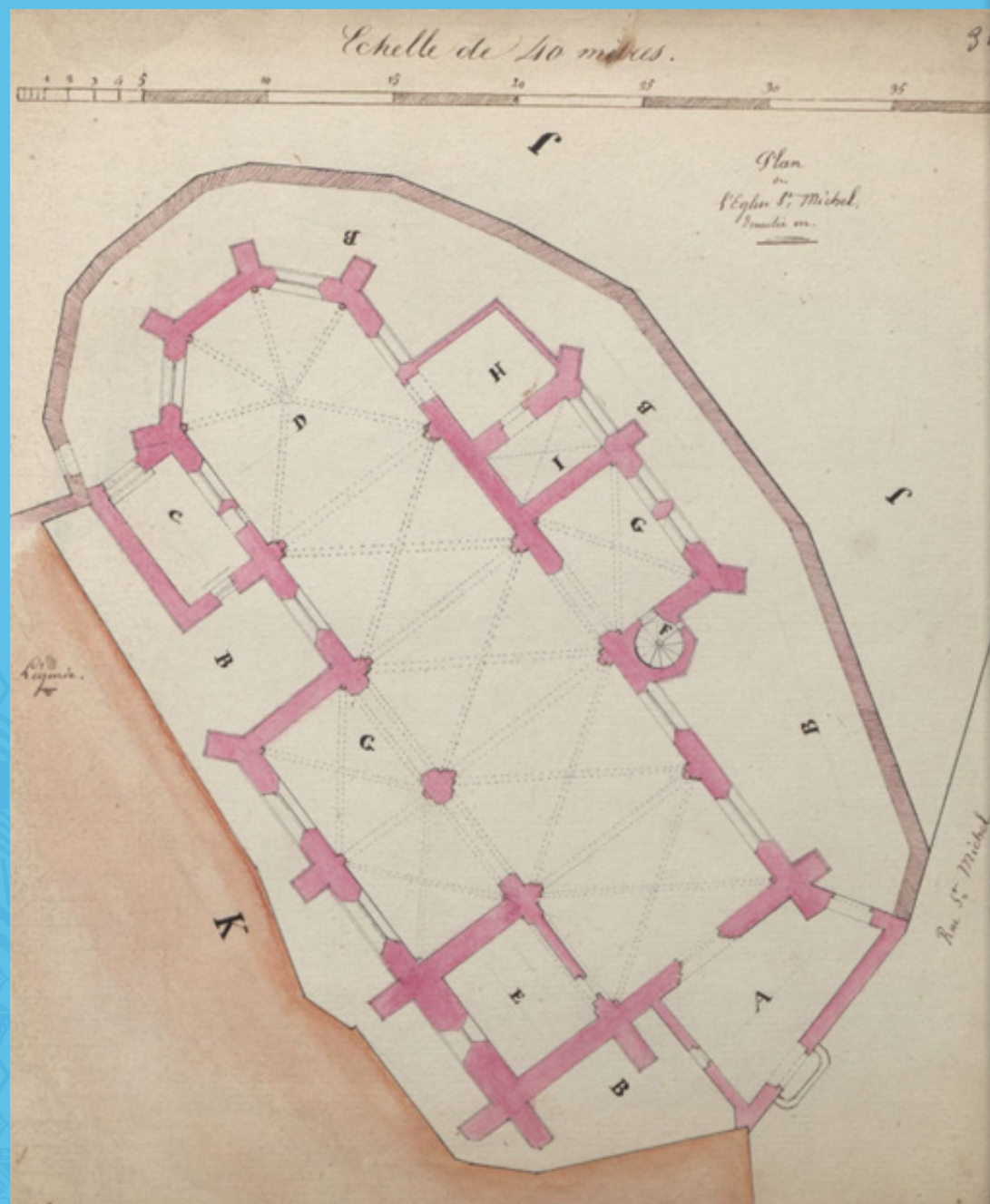
Les halles
en 1575

Chaumont, comme toute ville d'importance, a comporté des halles depuis le Moyen Âge. Bien que leur date de construction soit inconnue, elles sont visibles sur une vue de 1575, à l'emplacement de l'hôtel de ville actuel.

Elles furent détruites par la municipalité vers 1660 pour cause de vétusté.



EGLISE S^T MICHEL DE CÉAUMONT
APRÈS SES AGRANDISSEMENTS 1560-803



L'ÉGLISE SAINT MICHEL AVANT 1800

Après avoir servi un temps de logements aux prisonniers et de magasins militaires, l'ancienne église Saint-Michel, confisquée par l'administration révolutionnaire, fut vendue le 17 Novembre 1799 à la commune afin d'être convertie en halles.

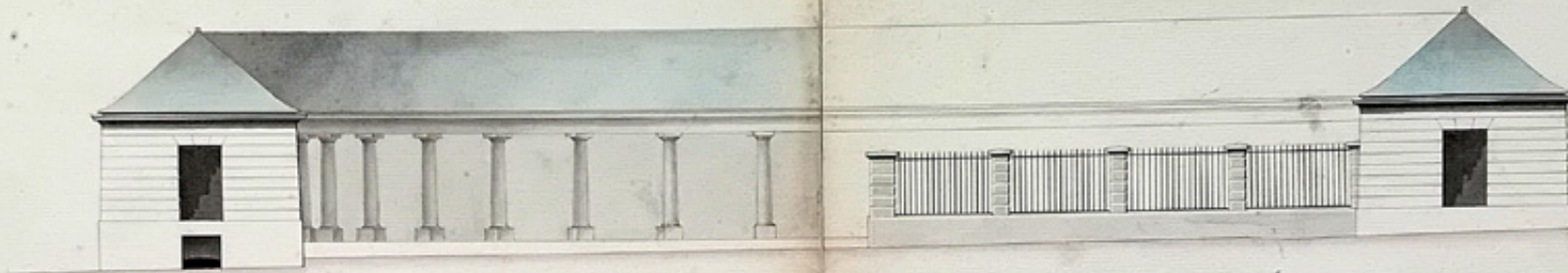
Elle fut finalement presque aussitôt détruite afin d'établir sur son emplacement une halle ouverte en forme de fer à cheval d'après des plans donnés le 29 décembre 1799 par l'architecte chaumontais Mangot.

1800 : LES PREMIÈRES HALLES

Ces premières halles se trouvaient à l'endroit exact du marché couvert actuel. Elles se composaient d'une galerie ouverte à colonnade qui s'appuyait sur deux pavillons et dont le côté sur rue était fermé par un mur bahut surmonté d'une grille en feronnerie.

Elevation du fond .

Elevation prise à l'entrée



Coupe sur la longueur.



0 1 2 3 4 5 6 7 8 9 10 11 12 13 14 15 16 17 18 19 20 Mètres

*Coupe et Elevation de la Halle à construire
à Rouen, sur l'emplacement de l'ancien Consulat
et de l'Église de St Michel.
Château de St Omer au 8^e de l'Épave*



Langot

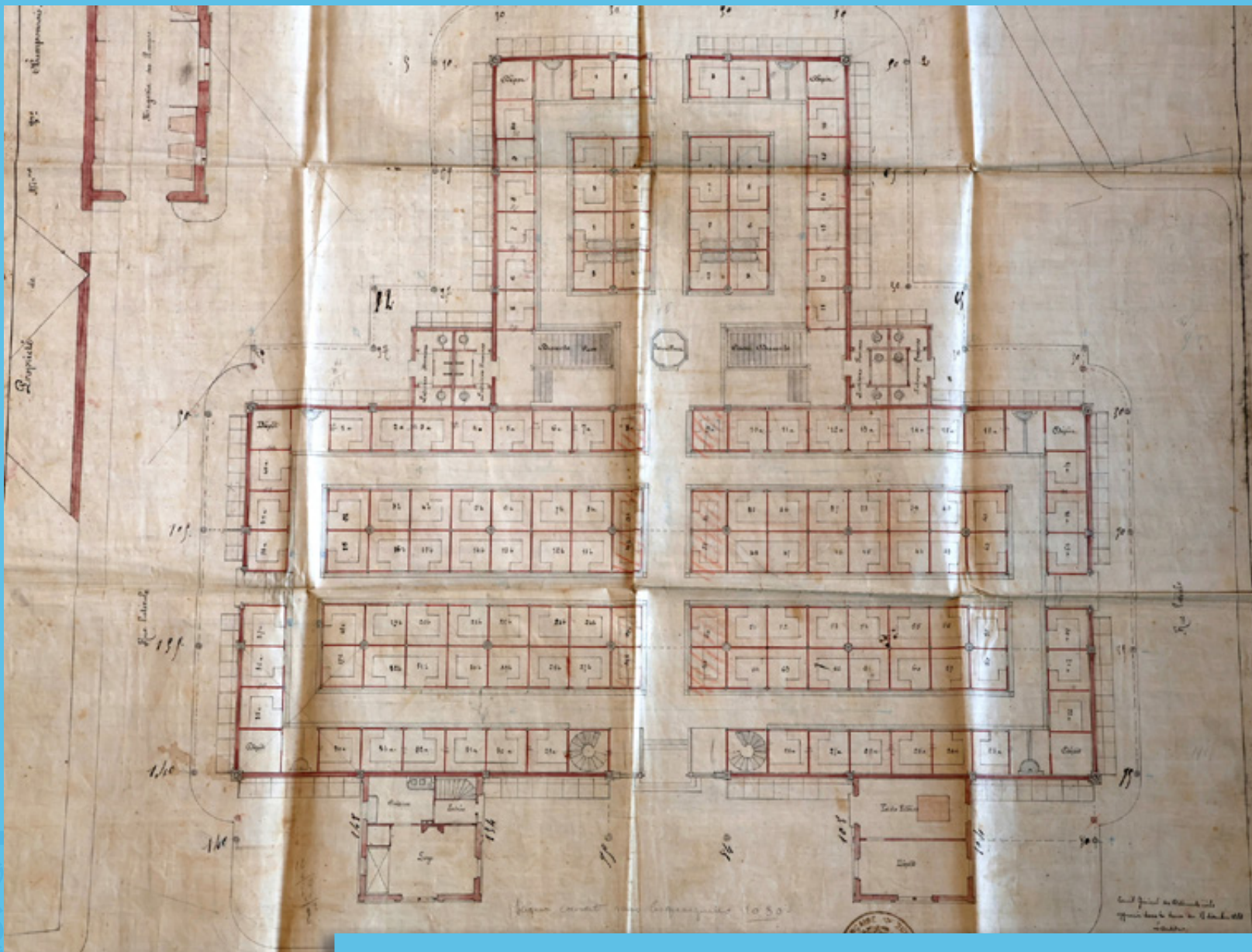
PLAN N° 162

1800

1881 : PLAN des HALLES ACTUELLES

Le peu d'abri que procurait la galerie poussa la municipalité à envisager un nouveau projet mieux conçu et de plus d'ampleur. L'architecte chaumontais Auguste Dupuy en donna les plans le 25 juillet 1881 sur un style « halles Baltard » faisant la part belle au métal qui permettait de très grandes portées et apportait une grande luminosité.

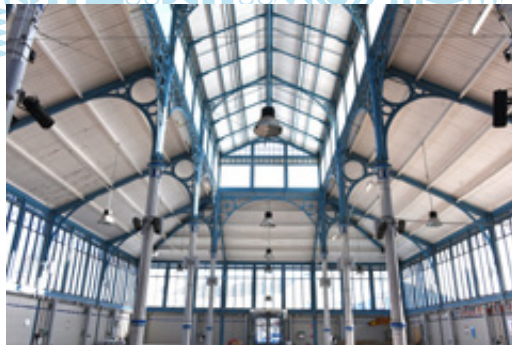
La construction fut confiée le 7 octobre 1882 à l'entrepreneur chaumontais Jules Ferrière qui sous-traita la fabrication des parties métalliques à l'usine de Rimaucourt pour les 70 tonnes de fers en U et à celle de Montier-sur-Saulx – Ecurey (Meuse) - pour les 100 tonnes de fonte. La réception définitive des travaux intervint le 15 février 1886.



Le 18 février 1939, face aux perspectives d'une guerre imminente et pour accueillir la population, les Services techniques de la défense passive de la ville établirent un plan d'aménagement des vastes caves initialement conçues pour stocker les invendus. On condamna alors tous les soupiraux avec du béton sauf deux transformés en

issues de secours, on installa plusieurs portes étanches anti-souffle ainsi que plusieurs cloisons afin d'aménager des pièces de vie dont des toilettes.

Inscrites à l'Inventaire des Monuments historiques en 1988, les halles ont été entièrement restaurées en 1998.



LES HALLES DE CHAUMONT

21 rue Georges Clémenceau

Heures d'ouverture :

tous les samedis matin,

grand marché alimentaire de 7h30 à 13h

et pour diverses manifestations :

toutes les infos sur www.ville-chaumont.fr

ou sur www.halles-chaumont.fr

Cette visite vous a plu ?

Découvrez d'autres sites patrimoniaux à proximité :

